



ポールトゥウィン・ピットクルーホールディングス株式会社
2018年1月期 決算説明会

証券コード:3657
銘柄略称:ポールHD
2018年3月14日

- 1. **2018年1月期 通期連結決算概況** … 2
- 2. **2019年1月期 通期連結業績予想** …11
- 3. **今後の事業戦略** …14
- 4. **<参考>会社概要・事業内容** …17

1. 2018年1月期 通期連結決算概況

1-1. 2018年1月期 通期連結業績概況 (前期比) (1)

単位:百万円(単位未満切捨)

	【当期】 2018/1期 通期 (2017.2-2018.1)		【前期】 2017/1期 通期 (2016.2-2017.1)		前期比	
	実績	利益率	実績	利益率	増減	増減率
売上高	22,266	- %	19,633	- %	+2,632	+13.4%
営業利益	2,250	10.1%	2,409	12.3%	△159	△6.6%
経常利益	2,351	10.6%	2,312	11.8%	+38	+1.7%
親会社株主に帰属 する当期純利益	1,099	4.9%	1,168	6.0%	△68	△5.9%

※比率については表示単位未満を四捨五入

1-2. 2018年1月期 通期連結業績概況 (予想比)(2)

単位:百万円(単位未満切捨)

	【実績】 2018/1期 通期 (2017.2-2018.1)		【業績予想】 2018/1期 通期 (2017.2-2018.1)		予想比	
	実績	利益率	期初予想	利益率	差額	達成率
売上高	22,266	- %	21,951	- %	+314	101.4%
営業利益	2,250	10.1%	2,442	12.0%	△191	92.1%
経常利益	2,351	10.6%	2,385	11.6%	△34	98.6%
親会社株主に帰属 する当期純利益	1,099	4.9%	1,468	6.7%	△368	74.9%

※比率については表示単位未満を四捨五入

1-3. 2018年1月期 通期セグメント別業績概況

デバッグ・検証事業

売上高 18,367百万円(連結売上構成比82.5%)

	【当期】 2018/1期 通期 (2017.2-2018.1)	【前期】 2017/1期 通期 (2016.2-2017.1)	前期比	
			増減	増減率
売上高	18,367	16,039	+2,328	+14.5%
営業利益	2,480	2,499	△19	△0.8%
営業利益率	13.5%	15.6%	△2.1%	—

単位:百万円(単位未満切捨)

比率については
表示単位未満を四捨五入

ネットサポート事業

売上高 3,678百万円(連結売上構成比16.5%)

	【当期】 2018/1期 通期 (2017.2-2018.1)	【前期】 2017/1期 通期 (2016.2-2017.1)	前期比	
			増減	増減率
売上高	3,678	3,261	+417	+12.8%
営業利益	155	△27	+183	-%
営業利益率	4.2%	-%	-%	—

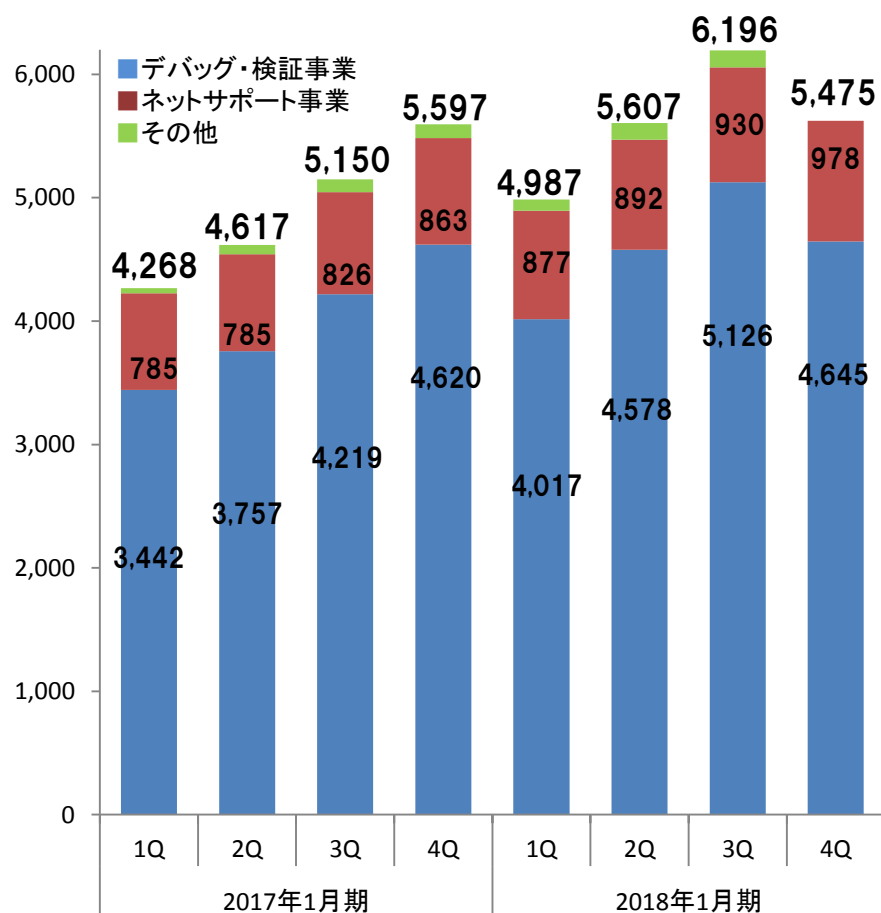
単位:百万円(単位未満切捨)

比率については
表示単位未満を四捨五入

1-4. 四半期業績推移(売上高・営業利益)

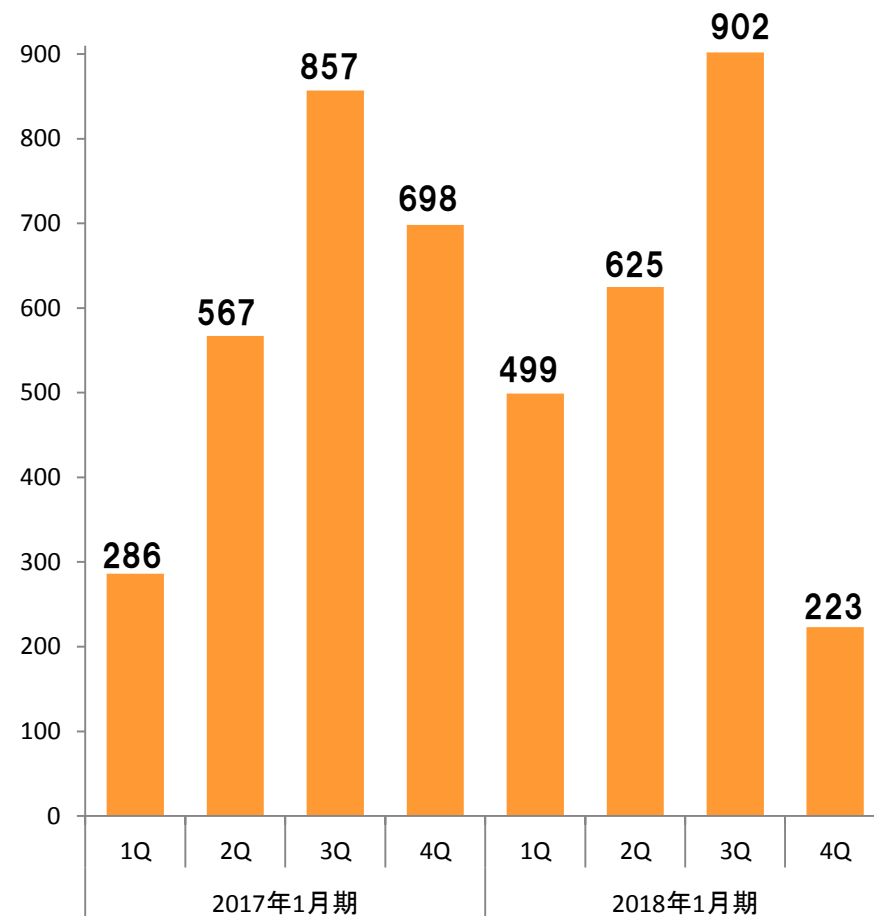
(単位:百万円、単位未満切捨)

売上高 四半期推移



(単位:百万円、単位未満切捨)

営業利益 四半期推移



(注)四半期会計期間の売上高、営業利益は、社内管理数値による参考情報です。

1-5. 財政状況 連結貸借対照表

単位:百万円(単位未満切捨)

	2018/1期末	2017/1期末	増減額
流動資産合計	9,398	8,703	+695
(うち現金及び預金)	5,746	5,075	+671
有形固定資産	749	680	+68
無形固定資産	1,160	1,592	△432
投資その他の資産	984	864	+119
固定資産合計	2,893	3,138	△245
資産合計	12,291	11,842	+449
流動負債合計	3,052	2,604	+448
固定負債合計	185	191	△5
負債合計	3,238	2,795	+442
純資産合計	9,053	9,046	+7
(うち資本金)	1,237	1,237	+0
(うち資本剰余金)	1,283	1,283	+0
(うち利益剰余金)	7,836	7,084	+752
(うち自己株式)	△1,412	△732	△680
負債純資産合計	12,291	11,842	+449

1-6. 財政状況 連結キャッシュ・フロー計算書

単位:百万円(単位未満切捨)

	2018/1期 (2017.2-2018.1)	2017/1期 (2016.2-2017.1)	前期比
営業キャッシュ・フロー	2,434	1,517	+917
投資キャッシュ・フロー	△734	△542	△191
財務キャッシュ・フロー	△1,034	△1,349	+315
現金及び現金同等物に係る換算差額	5	△185	+191
現金及び現金同等物の増減額	671	△560	+1,232
現金及び現金同等物の期首残高	5,075	5,636	△560
現金及び現金同等物の期末残高	5,746	5,075	+671

1-7. 株主還元(配当予想)

配当政策

連結当期純利益に対し、**配当性向25%**を目途

1株当たりの年間配当金の推移

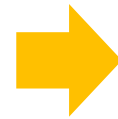
2015年1月期
実績

16円



2016年1月期
実績

18円



2017年1月期
実績

19円



2018年1月期
予想

19円

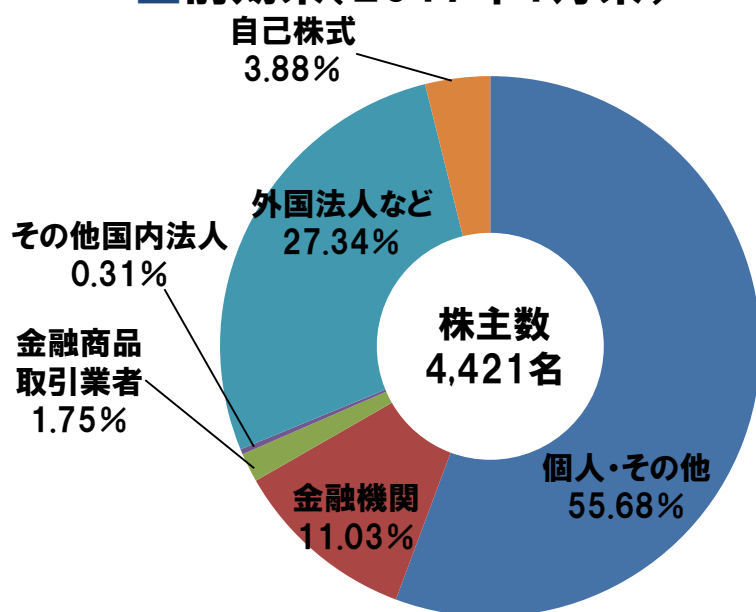
1-8. 当社株式の状況

■株式の状況(発行済株式総数)

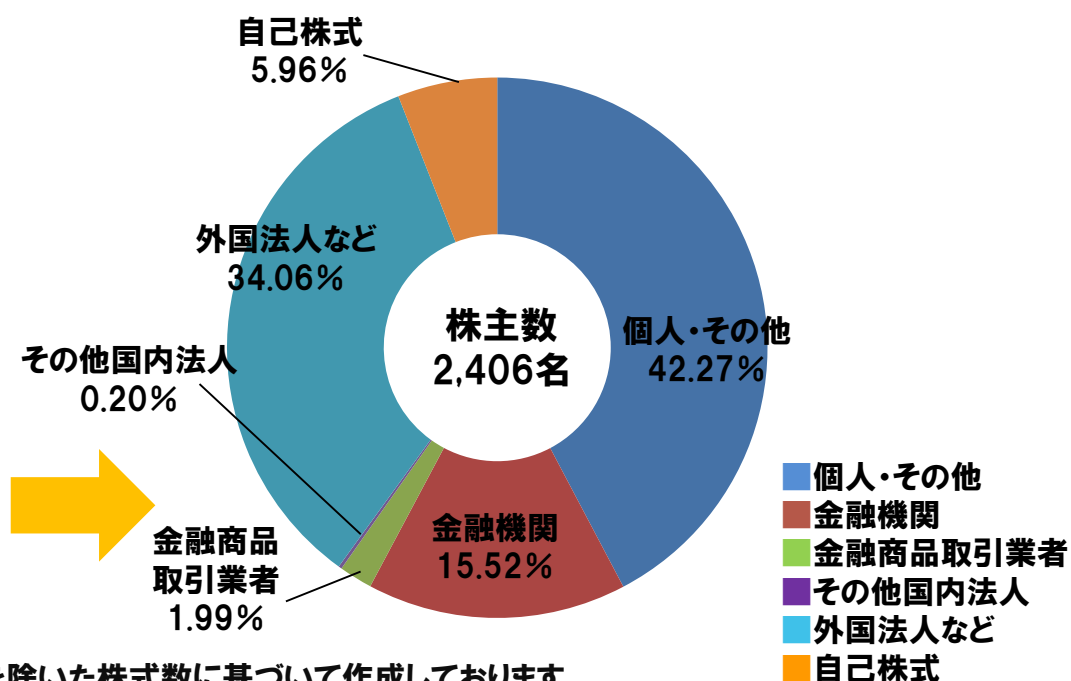
2017年1月末現在	19,053,600株
2018年1月末現在	19,058,400株

■所有者別株式分布状況

■前期末(2017年1月末)



■当期末(2018年1月末)



(注)両グラフとも単元未満株式を除いた株式数に基づいて作成しております。

2. 2019年1月期 通期連結業績予想

2-1. 2019年1月期 通期連結業績予想

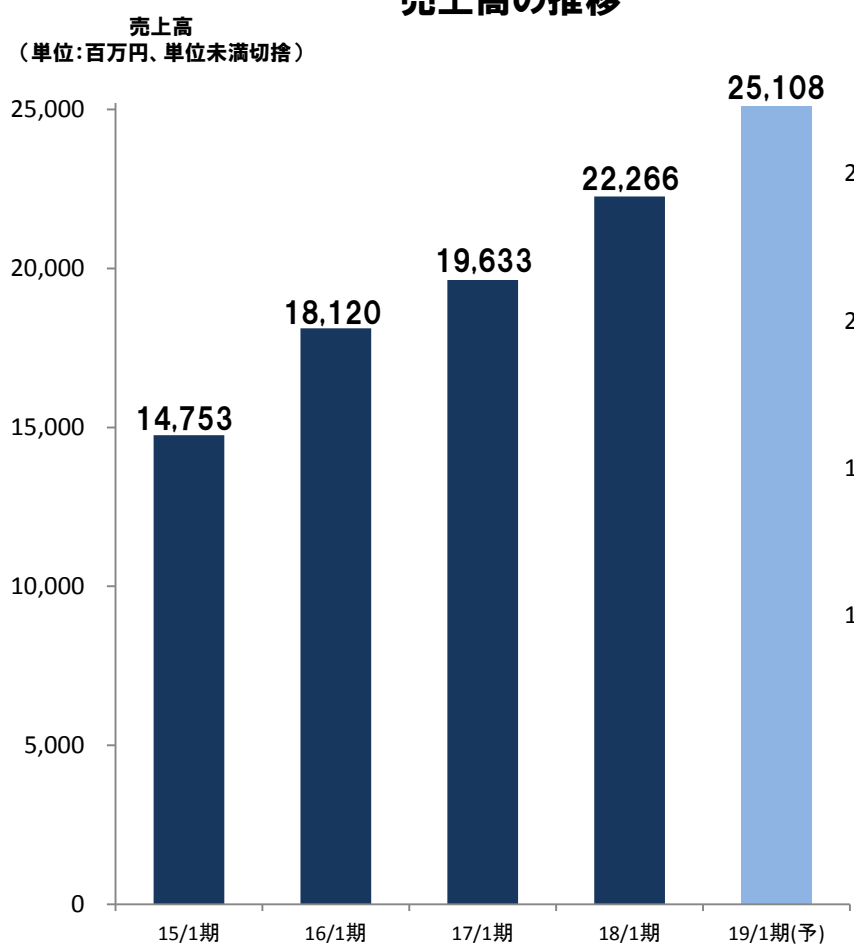
単位:百万円(単位未満切捨)

	2019/1期 通期予想	2018/1期 通期実績	前期比	
			増減額	増減率
売上高	25,108	22,266	+2,842	+12.8%
営業利益	2,612	2,250	+362	+16.1%
経常利益	2,624	2,351	+273	+11.6%
親会社株主に帰属 する当期純利益	1,614	1,099	+515	+46.8%
1株当たり当期純利益	84.71円	60.90円	+23.81円	—
1株当たり配当	20円	19円	+1円	—

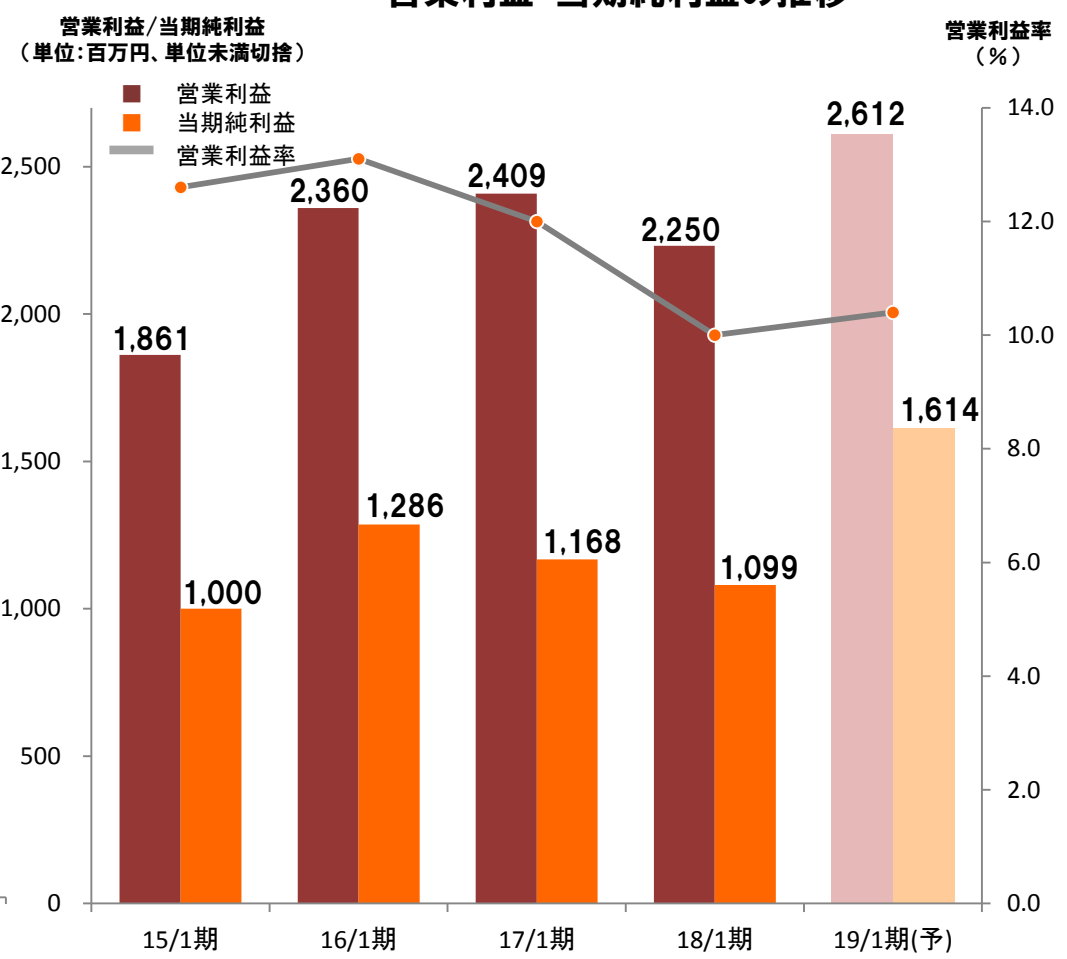
※比率については表示単位未満を四捨五入

2-2. 通期連結業績の推移、計画

売上高の推移



営業利益・当期純利益の推移



(注)19/1期は18年3月12日公表の業績予想を参考情報として記載しております。

3. 今後の事業戦略

3-1. 今後の事業戦略の考え方(1)

<ゲーム市場向け>

1

コアサービスであるデバッグ・検証のシェア拡大
ネットサポートのクロスセル推進
グローバルコンテンツに対する多言語BPOサービス拡充

<ノンゲーム市場向け>

2

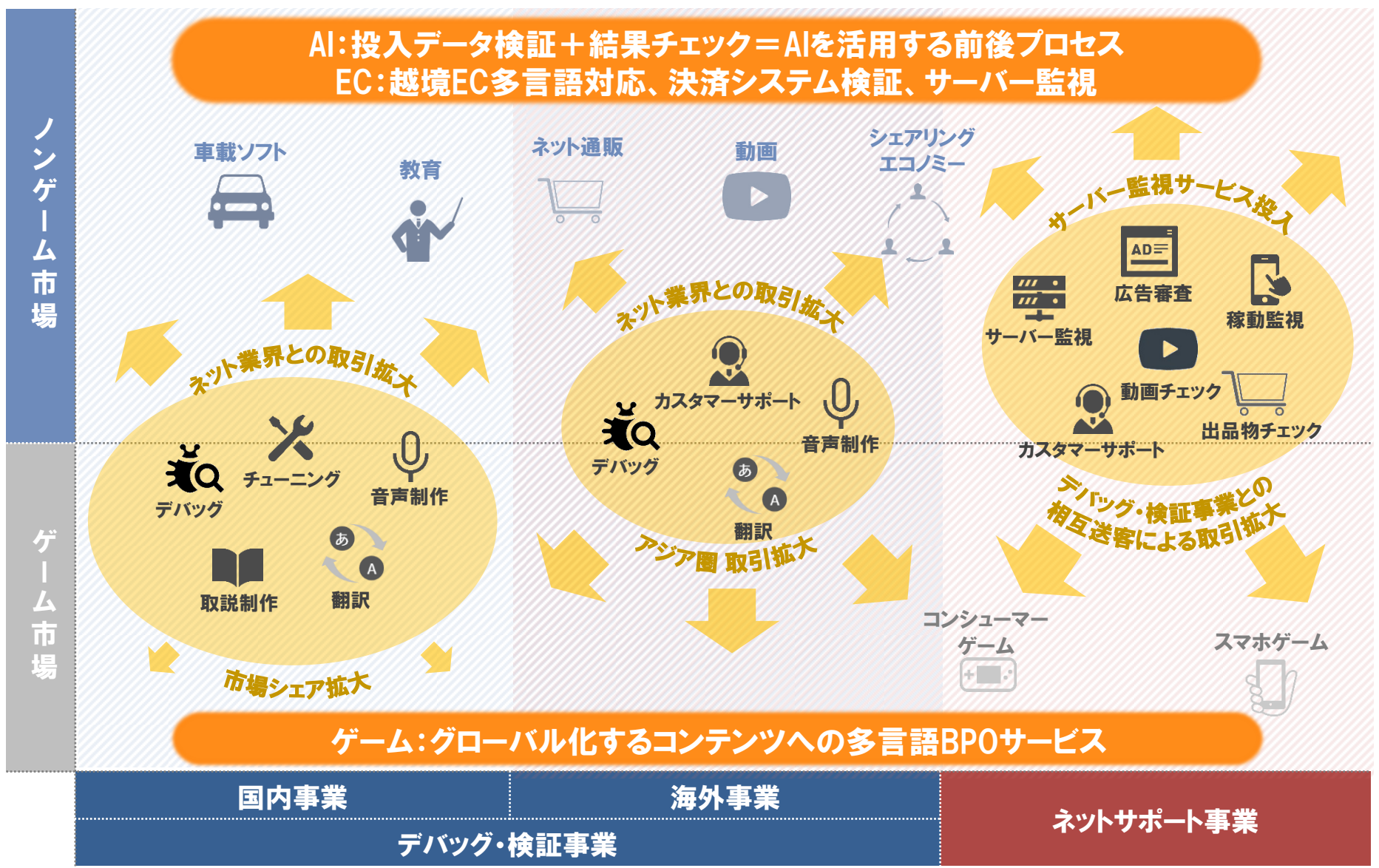
ネット通販、動画サイト、シェアリングエコノミー等の
決済システムテスト、サーバー監視、データ処理展開
AI活用とともにAI精度向上をサポートするサービス展開

<社内体制>

3

グループ各社、拠点を集約し、収益性向上を図る
グループ会社間人事を促進し、一層のシナジー向上

3-2. 今後の事業戦略の考え方(2)



4. <参考>会社概要・事業内容

4-1. 会社概要

(2018年1月31日現在)

会社名	ポルトゥウィン・ピットクルーホールディングス株式会社	
代表者	代表取締役会長 橘 民義 代表取締役社長 小西 直人	
本社所在地	東京都新宿区西新宿2-4-1 新宿NSビル11F	
設立	2009年2月2日	
資本金	12億3,751万円（2018年1月31日現在）	
上場市場/コード	東京証券取引所市場第一部（証券コード:3657 銘柄略称:ポールHD）	
事業内容	<p>当社及び連結子会社29社で構成されるグループ全体の事業活動の支配・管理及びこれに付帯または関連する業務</p> <p>【当社グループの主な事業】</p> <ol style="list-style-type: none"> 1. デバッグ・検証事業 ソフトウェア・ハードウェアの品質向上のサポートをするため、不具合の検出を行う事業 2. ネットサポート事業 インターネットサイトの健全運営をサポートするために、違法有害情報や不正の検出を行う事業 3. 医療関連事業、その他 医療関連人材紹介、出版・メディアに関する事業等 	
連結業績 (2018/1期)	売上高 : 222億6,600万円 経常利益 : 23億5,100万円 当期純利益: 10億9,900万円	連結従業員数: 3,363人 （内正社員数1,485人、2018年1月31日現在）

4-2. グループの構成(連結子会社29社)

(2018年1月31日現在)

ポルトゥウィン・ピットクルーホールディングス株式会社

デバッグ・検証事業

ポルトゥウィン株式会社

- 株式会社猿楽庁
- ポルトゥウィンネットワークス株式会社
- 株式会社キュービスト
- 株式会社ゲームマスター
- エンタライズ株式会社
- クロスファンクション株式会社

株式会社クアーズ

Pole To Win International Limited

- 博特盈(上海)信息科技有限公司
- Pole To Win America, Inc.
- Pole To Win Singapore Pte. Ltd.
- Pole To Win Europe Glasgow Limited
- Pole To Win India Private Limited
- Pole To Win UK Limited
- Pole To Win Korea Co., Ltd.
- Side UK Limited
- Pole To Win Romania SRL.
- Pole To Win (Malaysia) Sdn. Bhd.
- SIDE LA, LLC
- Pole To Win Canada, Inc.

医療関連事業、その他

ペイサー株式会社

- 株式会社第一書林
- アイメイド株式会社
- IMAID VIETNAM CO., LTD.
- Palabra株式会社

ネットサポート事業

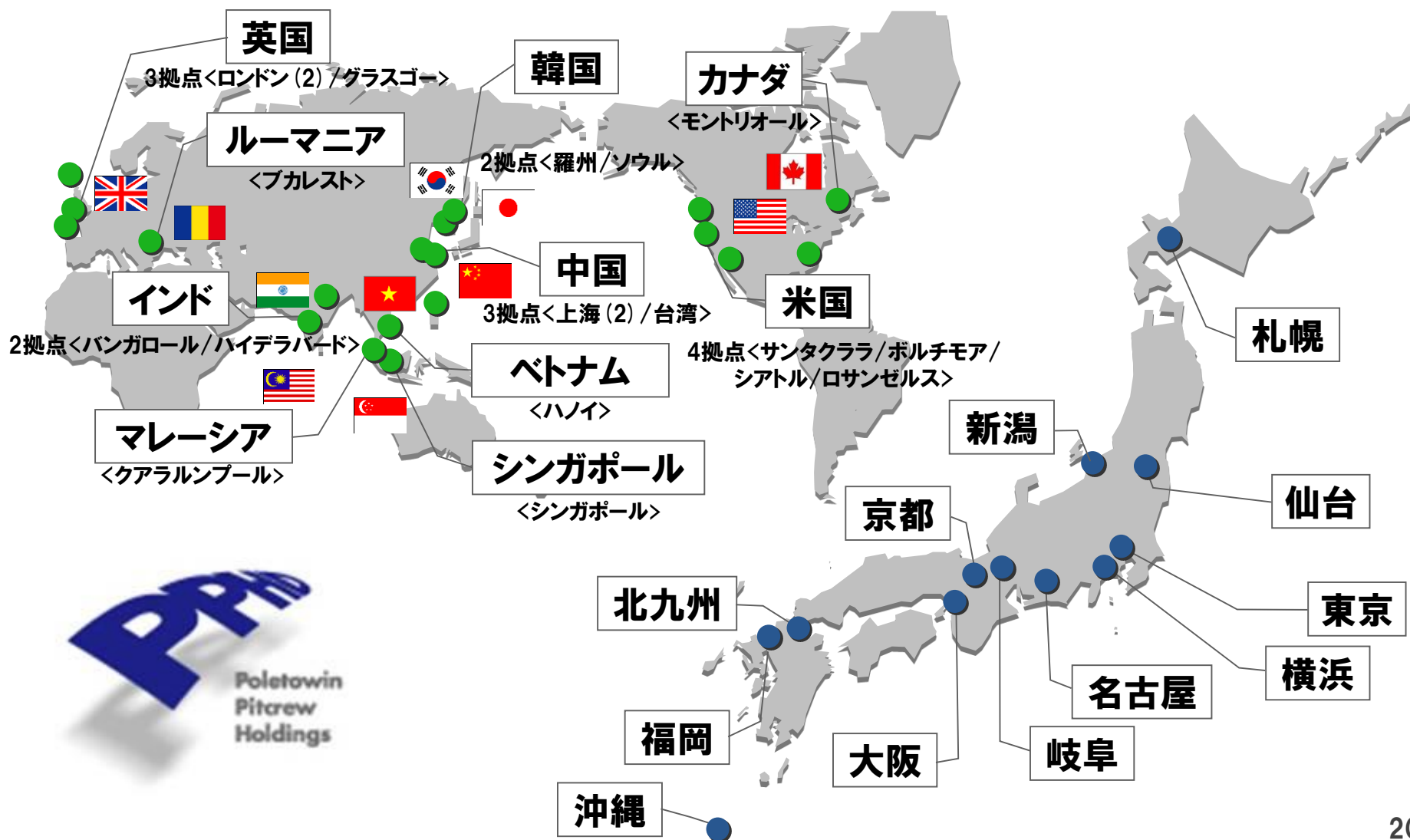
ピットクルー株式会社

- ピットクルー・コアオプス株式会社
- ピットクルー・クロスラボ株式会社

4-3. 事業拠点

■ 国内12都市、海外10ヵ国19拠点で事業展開

(2018年1月31日現在)



- 本発表において提供される資料ならびに情報は、いわゆる「見通し情報」(forward-looking statements)を含みます。これらは、現在における見込み、予測およびリスクを伴う想定に基づくものであり、実質的にこれらの記述とは異なる結果を招き得る不確実性を含んでおります。
- それらリスクや不確実性には、一般的な業界ならびに市場の状況、金利、通貨為替変動といった一般的な国内および国際的な経済状況が含まれます。
- 今後、新しい情報・将来の出来事等があった場合であっても、当社は、本発表に含まれる「見通し情報」の更新・修正をおこなう義務を負うものではありません。